

Edital 021/2026

Processo Seletivo Professores do EMI

Instruções ao Candidato

Técnico em Desenho da Construção Civil

- I. Ao receber a prova, confira se a mesma está completa com 50 questões: sendo as 08 primeiras de Língua Portuguesa, 12 de Educação Profissional, 10 de Didática e as 20 últimas de conhecimento Específico;
- II. Caso a PROVA esteja incompleta ou tenha qualquer defeito de digitação, solicite ao Fiscal da sala, antes de iniciar a prova, que tome as providências cabíveis; sobre as mesas / carteiras apenas caneta **AZUL** ou **PRETA**, documento de identidade, prova e cartão resposta;
- III. Os celulares devem ser **DESLIGADOS**;
- IV. A prova iniciará às 14h e terminará, impreterivelmente, às 18h.
- V. O candidato só poderá entregar a prova após uma hora do início da mesma;
- VI. O **CARTÃO-RESPOSTA** será distribuído após 30 minutos do início da prova;
- VII. Não será permitido levar a prova, sob pena de desclassificação;
- VIII. As respostas devem ser marcadas no **CARTÃO-RESPOSTA** com caneta **AZUL** ou **PRETA**, conforme modelo a seguir, preenchendo todo círculo;
- IX. Questões rasuradas, manchadas, com duas ou mais marcações, serão anuladas;
- X. Em hipótese alguma será entregue outro cartão resposta para o candidato;
- XI. Será excluído do Processo Seletivo o candidato que faltar, chegar atrasado à prova, ou que, durante a realização, for surpreendido em comunicação com outro candidato, por escrito ou através de equipamentos eletrônicos, ou ainda, que venha a tumultuar a realização das avaliações, podendo responder penalmente pelos atos ilícitos praticados;
- XII. Ao finalizar a **PROVA** avise ao fiscal da sala e entregue seu **CARTÃO-RESPOSTA**, devidamente assinado e o **CADERNO DE PROVA**;
- XIII. Assine a lista de presença e verifique se não esqueceu algum objeto.

01	(A)	(B)	(C)	(D)	(E)
02	(A)	(B)	(C)	(D)	(E)
03	(A)	(B)	(C)	(D)	(E)
04	(A)	(B)	(C)	(D)	(E)

Nome: _____ Curso: _____

CPF: _____ Local de Prova: _____ Sala: _____

Divulgação do GABARITO PRELIMINAR no site www.centec.org.br conforme calendário.

01	02	03	04	05	06	07	08	09	10	11	12	13	14	15	16	17	18	19	20	21	22	23	24	25
26	27	28	29	30	31	32	33	34	35	36	37	38	39	40	41	42	43	44	45	46	47	48	49	50

LÍNGUA PORTUGUESA

Quanto mais inteligência artificial, maior a fome de vida real

A saturação das redes e o avanço da IA acendem uma nova pergunta sobre presença e sentido

Tem uma pergunta que venho me fazendo há algum tempo, e talvez ela também faça sentido para você: **o que a gente está procurando quando abre uma rede social?**

Eu continuo ali. Ainda entro, ainda acompanho algumas coisas. Mas, de uns meses para cá, fui diminuindo o tempo que passo nesse ambiente. Fui reduzindo porque, em muitos dias, eu abria o aplicativo e, **poucos minutos depois, me perguntava o que estava fazendo ali.**

Era uma sensação estranha, mais próxima de um vazio do que de um cansaço. Como se eu tivesse entrado em um lugar cheio demais, aceso demais, falante demais, mas sem encontrar de fato uma conversa. Eu passava por vídeos, frases, opiniões, anúncios, promessas, imagens perfeitas demais. No fim, quase nada ficava. **O que crescia em mim não era interesse. Era saturação. Era excesso de vazio. [...]**

E foi justamente no meio desse excesso de certeza que um pensamento começou a se organizar em mim: talvez a IA não seja apenas a tecnologia que vai nos desafiar. **Talvez ela seja também a razão pela qual vamos voltar a valorizar o que ela não consegue viver por nós.**

Eu sei que essa ideia parece contraditória. Ficou comum falar de uma batalha entre humanos e máquinas, como se estivéssemos diante de uma disputa frontal. Mas talvez a história seja menos dramática e mais sutil. Talvez a questão não seja saber se a máquina fará mais coisas do que nós. Talvez a questão seja entender o que acontece com o desejo humano quando o artificial se torna abundante demais.

Porque abundância nem sempre gera encantamento. Às vezes, gera saturação. [...]

Talvez seja aí que o excesso de vazio ganhe sua forma mais clara. **A tela continua cheia, mas menos viva.** Tem mais coisa acontecendo, mas menos coisa

tocando. A experiência fica mais rápida, mais limpa, mais eficiente. E, ainda assim, mais rasa. **Não porque a tecnologia tenha falhado, mas porque ela foi eficiente demais em produzir estímulo e insuficiente em produzir sentido.**

Foi por isso que voltei do SXSW pensando menos na força da IA e mais no limite dela. A pergunta que ficou comigo não foi se ela vai dominar tudo. Foi outra: **o que acontece com a gente quando quase tudo pode ser transformado em estímulo?**

No Brasil, essa reflexão encontrou um eco bonito no que vem acontecendo nas escolas. O MEC iniciou, em 2026, uma pesquisa nacional com mais de 8 mil escolas públicas e privadas para avaliar os efeitos da lei que restringe o uso de celulares no ambiente escolar. Em paralelo, balanços reunidos pela Fundação Lemann indicam que 80% dos estudantes relatam mais foco nas aulas após a restrição, enquanto levantamentos em escolas do Rio Grande do Sul apontam melhora no clima escolar e na aprendizagem.

Mas o dado que mais mexeu comigo foi outro. Em instituições ligadas à rede Marista Brasil, começaram a aparecer sinais de redescoberta da vida concreta. No Colégio Marista São José Tijuca, segundo monitoramentos reportados em 2026, **72% dos estudantes disseram conversar mais nos intervalos, a frequência na biblioteca cresceu 40% e o uso de pátios e quadras aumentou 68%.** Quando li isso, tive a sensação de que ali havia algo maior do que uma medida escolar. Quando a tela perde centralidade, a vida reaparece.

Talvez esse tenha sido o meu principal insight no SXSW 2026. Em meio a tantas previsões grandiosas sobre o poder da inteligência artificial, o que mais ficou em mim foi a suspeita de que **o excesso de informação e de artificialidade pode ser justamente o que vai nos empurrar de volta para experiências mais humanas.** Não por rejeição à tecnologia. Não por nostalgia. Mas por discernimento.

Porque é possível que a geração que está crescendo agora aprenda algo que a minha demorou mais para entender: que **nem toda facilidade melhora a vida, que nem toda conexão cria vínculo e que nem toda resposta pronta merece confiança.** Talvez esses jovens sejam os primeiros a desenvolver uma alfabetização

mais profunda. Não apenas saber usar tecnologia, mas saber quando usá-la, como usá-la e quando se afastar dela. [...]

Talvez, então, a grande discussão sobre o futuro não seja se a IA vai vencer os humanos. Essa formulação me parece pobre. A pergunta mais importante é outra: **o que os humanos vão escolher preservar em si mesmos quando tudo ao redor convidar à terceirização da atenção, da imaginação e do esforço?**

Voltei de Austin com a impressão de que o futuro não será decidido apenas pela tecnologia que conseguirmos criar. Ele também será decidido pela qualidade da distância que soubermos manter dela.

A IA vai continuar avançando. Vai resumir, responder, editar, simular, automatizar. Vai nos ajudar em muita coisa. Mas talvez sua consequência mais profunda não seja nos afastar do humano. Talvez seja nos obrigar a perceber, com mais clareza, o que não deveria ser entregue a ela.

A atenção inteira. O pensamento próprio. A conversa sem mediação. A experiência vivida no corpo. O tédio que abre espaço para imaginação. A infância que volta a brincar quando o celular sai do centro da cena.

Talvez a inteligência artificial não nos roube o humano.

Talvez ela nos devolva a ele.

Texto de Horacio Coutinho Junior. Disponível em: <https://vidasimples.co/colunista/quanto-mais-inteligencia-artificial-maior-a-fome-de-vida-real/>. Acesso em: 19 maio 2026.

1. De acordo com a leitura do texto, assinale a alternativa que contém o ponto de vista central do autor.

- a) Segundo o texto, a IA deve substituir a criatividade nas escolas, não por motivo de avanço tecnológico em si, mas por decisão das coordenações.
- b) Para o autor, a IA vai devolver ao ser humano sua humanidade, não por causa da rejeição à tecnologia, mas por conta do discernimento.
- c) De acordo com a obra, a IA causa uma sensação forte de cansaço mental, não por efeito de uma conexão constante, mas por causa de falsas promessas.

- d) Conforme a análise, a IA pode extinguir o convívio nas redes sociais, não por força da saturação do ambiente, mas por falta de interesse comercial.
- e) Na visão do ensaio, a IA vai acelerar o processo de robotização do trabalho, não por causa do progresso científico, mas por culpa da falta de foco.

2. O autor recorre a pesquisas para sustentar seu ponto de vista. Uma das pesquisas apresentadas sobre os impactos da proibição do uso do celular nas escolas revelou que:

- a) Ocorreu um aumento no rendimento nas avaliações, assim como mais interesse nas áreas exatas da escola e, conseqüentemente, mais matrículas entre os estudantes.
- b) Sucedeu uma queda no número de conflitos diários, assim como mais tempo nas salas de aula da escola e, conseqüentemente, mais cobrança entre os estudantes.
- c) Aconteceu uma redução no índice de faltas graves, assim como mais apoio dos órgãos gestores da escola e, conseqüentemente, mais cobrança entre os estudantes.
- d) Houve uma melhora no clima escolar, assim como mais uso dos espaços comuns da escola e, conseqüentemente, mais interação entre os estudantes.
- e) Verificou-se uma mudança no método de ensino ativo, assim como mais foco nas ferramentas digitais da escola e, conseqüentemente, mais cobrança entre os estudantes.

3. Assinale o item que contém a classificação da oração destacada no período “Eu sei que essa ideia parece contraditória”.

- a) a) Oração Subordinada Substantiva Completiva Nominal.
- b) Oração Subordinada Substantiva Predicativa.
- c) Oração Subordinada Adjetiva Explicativa.
- d) Oração Subordinada Adverbial Consecutiva.
- e) Oração Subordinada Substantiva Objetiva Direta.

4. Como se classifica o sujeito dos verbos destacados: A IA vai continuar avançando. Vai resumir,

responder, editar, simular, automatizar. Vai nos ajudar em muita coisa.

- a) Simples, desinencial e desinencial.
- b) Composto, indeterminado e indeterminado.
- c) Simples, indeterminado e desinencial.
- d) Composto, desinencial e indeterminado.
- e) Simples, desinencial e indeterminado.

5. Indique a única alternativa que está de acordo com a lei ortográfica vigente.

- a) Excessão, exceço, álibi e mexer.
- b) Exceção, excesso, hálibi e mecher.
- c) Exceção, excesso, álibi e mexer.
- d) Excessão, exceço, hálibi e mecher.
- e) Exceção, exesso, álibe e mexer.

6. No trecho “A tela continua cheia, mas menos viva” há uma figura de linguagem. Assinale o item que identifica essa figura de linguagem.

- a) Catacrese.
- b) Metonímia.
- c) Prosopopeia.
- d) Hipérbole.
- e) Sinestesia.

7. Assim como “próprio” e “experiência”, assinale a alternativa que contém palavras acentuadas pela mesma regra.

- a) Polícia, pônei e mágoa.
- b) Relógio, herói e tuiuíú.
- c) Jacaré, baú e estômago.
- d) Útil, automóvel e biquíni.
- e) Saída, café e fáceis.

Texto para a questão 8

O rio que fazia uma volta atrás de nossa casa era a imagem de um vidro mole que fazia uma volta atrás de casa.

Passou um homem depois e disse: Essa volta que o rio faz por trás de sua casa se chama enseada.

Não era mais a imagem de uma cobra de vidro que fazia uma volta atrás da casa.

Era uma enseada.

Acho que o nome empobreceu a imagem.

BARROS, M. O livro das ignorças. Rio de Janeiro: Record, 2001.

8. Após a leitura, assinale o item que contém a função da linguagem predominante no texto.

- a) Emotiva.
- b) Poética.
- c) Conativa.
- d) Referencial.
- e) Metalinguística.

EDUCAÇÃO PROFISSIONAL

9. O Decreto nº 5.154/2004 estabelece formas de articulação entre a educação profissional técnica de nível médio e o ensino médio, definindo requisitos específicos para sua organização e oferta pelas instituições de ensino.

Nesse contexto, a forma de articulação caracterizada pela existência de matrícula única, conduzindo o estudante simultaneamente à habilitação profissional técnica de nível médio e à conclusão do ensino médio, pressupõe curso planejado de modo a assegurar formação geral e formação profissional em uma mesma instituição de ensino.

Essa forma de articulação corresponde à modalidade:

- a) integrada.
- b) subsequente.
- c) concomitante interna.
- d) concomitante intercomplementar.
- e) educação profissional continuada.

10. O Decreto Estadual nº 30.933-CE, de 29 de junho de 2012, instituiu programa voltado à ampliação das oportunidades de formação técnica e inserção de estudantes da rede pública estadual no mundo do trabalho, em conformidade com as diretrizes da Lei Federal nº 11.788/2008.

Considerando as disposições desse decreto, o programa instituído tem como finalidade principal:

- a) Assegurar contratação imediata dos estudantes concluintes do ensino médio técnico pelas empresas conveniadas com a administração pública estadual, seja ela pública ou privada.

- b) Possibilitar o aprendizado de competências próprias da atividade laboral, favorecendo a complementação da formação escolar e a aproximação do estudante com o mercado de trabalho.
- c) Substituir integralmente a formação prática desenvolvida nas Escolas Estaduais de Educação Profissional por atividades supervisionadas em ambiente empresarial.
- d) Garantir vínculo empregatício especial entre o estudante da rede pública estadual e a instituição concedente do estágio durante o período de formação técnica.
- e) Ofertar atividade laboral remunerada de natureza permanente aos egressos do ensino médio da rede estadual, independentemente de supervisão educacional.

11. A Resolução CNE/CP nº 1, de 05 de janeiro de 2021, define princípios e diretrizes para a organização da Educação Profissional e Tecnológica (EPT), enfatizando a articulação entre formação humana integral, trabalho, ciência, cultura e tecnologia.

À luz dessa resolução, a organização curricular da EPT deve:

- a) Adotar currículos estruturados por competências profissionais, priorizando referenciais nacionais comuns para assegurar unidade formativa entre os sistemas de ensino.
- b) Assegurar integração entre formação geral e formação profissional, promovendo o desenvolvimento de conhecimentos, saberes e competências relacionados ao trabalho.
- c) Concentrar a formação técnica em componentes específicos da habilitação profissional, com organização curricular orientada predominantemente pela prática laboral.
- d) Organizar itinerários formativos vinculados às demandas produtivas regionais, priorizando flexibilidade curricular e qualificação para inserção ocupacional imediata.
- e) Promover formação técnica articulada ao setor produtivo, com ênfase na preparação profissional especializada e no desenvolvimento de competências operacionais.

12. A Resolução CNE/CP nº 1, de 05 de janeiro de 2021, dispõe que os itinerários formativos na Educação Profissional e Tecnológica (EPT) devem favorecer a construção de percursos educacionais flexíveis e

articulados, considerando a formação integral do estudante e a continuidade de estudos ao longo da vida.

Nesse contexto, os itinerários formativos caracterizam-se por:

- a) Conjuntos de componentes curriculares organizados de forma linear e obrigatória, estruturados segundo matriz única para todos os cursos técnicos de nível médio.
- b) Percursos de formação organizados exclusivamente conforme demandas ocupacionais locais, sem articulação com etapas posteriores de escolarização.
- c) Programas educacionais destinados prioritariamente à certificação profissional imediata, independentemente da integração entre formação básica e tecnológica.
- d) Trajetórias formativas que possibilitam aproveitamento contínuo de aprendizagens, articulando formação inicial, qualificação profissional e educação técnica.
- e) Unidades curriculares autônomas estruturadas para certificação específica, vedada a integração entre diferentes níveis e modalidades de ensino.

13. A Resolução CEE-CE nº 466/2018 estabelece diretrizes para a organização e o funcionamento da Educação Profissional Técnica de Nível Médio no Sistema de Ensino do Estado do Ceará, disciplinando, entre outros aspectos, a prática profissional supervisionada como elemento integrante da formação do estudante.

Nos termos dessa resolução, a prática profissional supervisionada caracteriza-se por:

- a) Atividades formativas desenvolvidas em ambientes de trabalho previamente credenciados, realizadas após a conclusão da formação teórica do curso técnico.
- b) Componente curricular destinado à vivência profissional do estudante, desenvolvido em ambientes reais ou simulados de trabalho, articulado ao perfil profissional de conclusão.
- c) Conjunto de experiências profissionais facultativas, ofertadas mediante convênio institucional, sem vinculação obrigatória com os objetivos formativos do curso.
- d) Procedimento avaliativo aplicado ao término do curso técnico, voltado à comprovação prática das competências operacionais desenvolvidas pelo estudante.

e) Estratégia de formação profissional destinada prioritariamente aos cursos subsequentes, organizada conforme demandas específicas do setor produtivo regional.

14. O Decreto nº 12.603/2025, que dispõe sobre a Política Nacional de Educação Profissional e Tecnológica, estabelece fundamentos relacionados à formação humana integral, à integração entre educação e trabalho e à promoção do desenvolvimento social. Considerando as disposições do referido decreto, a Educação Profissional e Tecnológica orienta-se pelo princípio da:

- a) Articulação entre educação, ciência, cultura, tecnologia e trabalho, compreendendo o trabalho como princípio educativo e fundamento da formação integral.
- b) Centralização curricular nacional obrigatória, destinada à uniformização pedagógica entre os sistemas públicos de ensino.
- c) Priorização de competências técnicas operacionais vinculadas exclusivamente às demandas imediatas do mercado produtivo.
- d) Flexibilização da formação básica geral, com foco predominante na especialização técnica antecipada dos estudantes.
- e) Organização da oferta formativa condicionada prioritariamente às necessidades econômicas regionais, independentemente das dimensões sociais e culturais.

15. Entre as diretrizes previstas no Decreto nº 12.603/2025 para a organização da Educação Profissional e Tecnológica, destaca-se a necessidade de integração entre políticas públicas e desenvolvimento territorial. Nesse contexto, a oferta da Educação Profissional e Tecnológica deve:

- a) Adotar currículo nacional padronizado, assegurando equivalência metodológica entre todas as instituições de ensino.
- b) Priorizar itinerários formativos voltados exclusivamente à inserção ocupacional imediata e à formação técnica especializada.
- c) Concentrar a organização curricular em atividades práticas profissionais, reduzindo a centralidade da formação geral.

- d) Restringir a integração entre educação básica e formação profissional aos cursos técnicos concomitantes ao ensino médio.
- e) Articular-se às políticas educacionais, sociais e de desenvolvimento, considerando especificidades territoriais, necessidades locais e arranjos socioprodutivos.

16. A implementação do Sistema Nacional de Avaliação da Educação Profissional e Tecnológica (Sinaept), instituído pelo Decreto nº 12.603/2025, integra a política de fortalecimento da Educação Profissional e Tecnológica (EPT), com foco na produção de informações estratégicas para o acompanhamento da qualidade da oferta e da efetividade das políticas públicas educacionais.

Considerando as finalidades atribuídas ao Sinaept pelo referido decreto, esse sistema destina-se a:

- a) Acompanhar a oferta da EPT mediante indicadores de acesso, permanência, resultados acadêmicos e inserção profissional dos estudantes nos diferentes sistemas de ensino.
- b) Avaliar a qualidade da EPT por meio de referenciais nacionais relacionados à gestão institucional, aos processos formativos e aos resultados educacionais alcançados.
- c) Produzir informações e indicadores destinados ao monitoramento, à avaliação e ao aprimoramento das políticas públicas de Educação Profissional e Tecnológica.
- d) Subsidiar processos nacionais de avaliação institucional da EPT, considerando indicadores educacionais, desenvolvimento institucional e efetividade formativa.
- e) Promover avaliação sistemática da EPT com base em parâmetros nacionais de qualidade relacionados à oferta educacional e aos itinerários formativos.

17. O Decreto nº 12.433/2025 institui o Programa Juros por Educação como uma das estratégias federais relacionadas ao fortalecimento das trajetórias escolares na educação básica.

De acordo com as disposições desse decreto, o Programa Juros por Educação caracteriza-se como:

- a) Política pública voltada à promoção da permanência e da conclusão escolar, mediante incentivos vinculados ao percurso educacional do estudante.

- b) Mecanismo de financiamento estudantil destinado à redução de encargos incidentes sobre contratos privados de crédito educacional.
- c) Programa de transferência de recursos financeiros às instituições públicas de ensino condicionado ao desempenho acadêmico dos estudantes.
- d) Ação governamental destinada à ampliação da oferta de educação profissional técnica por meio de subsídios às redes estaduais de ensino.
- e) Iniciativa de custeio educacional direcionada ao acesso de estudantes da educação básica a cursos ofertados por instituições privadas.

18. A Portaria SETEC nº 5, de 5 de fevereiro de 2026, estabelece critérios para definição das metas de expansão da Educação Profissional Técnica de Nível Médio (EPTNM) no âmbito do Programa Juros por Educação, considerando os estados aderentes ao Programa de Pleno Pagamento de Dívidas dos Estados (Propag). Entre os parâmetros utilizados para o cálculo das metas, incluem-se a linha de base, o patamar atual de matrículas e a proporcionalidade populacional.

Com fundamento no art. 4º da referida Portaria, é correto afirmar que:

- a) O volume nacional de matrículas corresponde exclusivamente à soma das expansões estaduais realizadas após a adesão ao Propag.
- b) A meta nacional de matrículas é calculada com base no somatório dos patamares atuais de matrículas dos estados aderentes ao Propag.
- c) O déficit estadual corresponde à diferença entre o volume estadual de matrículas e a expansão estadual realizada pela rede de ensino.
- d) A meta estadual de matrículas é definida mediante aplicação do critério de proporcionalidade populacional sobre a meta nacional de matrículas.
- e) O cálculo das metas estaduais considera prioritariamente a capacidade financeira e orçamentária das redes estaduais aderentes.

19. A Resolução CNE/CEB nº 7, de 1º de agosto de 2025, estabelece Diretrizes Operacionais Nacionais para a Educação Integral em Tempo Integral na Educação Básica, definindo fundamentos relacionados à garantia do direito à educação, à equidade e à formação integral dos estudantes.

Com fundamento no art. 3º da referida Resolução, a Educação Integral em Tempo Integral caracteriza-se como:

- a) Estratégia de reorganização curricular orientada à flexibilização dos itinerários formativos e à diversificação das experiências escolares.
- b) Mecanismo institucional de expansão da jornada escolar voltado à ampliação progressiva da oferta de matrículas públicas.
- c) Modelo pedagógico destinado à articulação entre formação geral básica, qualificação técnica e inserção produtiva dos estudantes.
- d) Política educacional voltada à ampliação do tempo escolar, priorizando indicadores de desempenho e resultados de aprendizagem mensuráveis.
- e) Política pública estruturante direcionada à garantia do direito à educação com inclusão, equidade e aprendizagem socialmente referenciada.

20. A ampliação da Educação Integral em Tempo Integral na Educação Básica demanda estratégias institucionais capazes de assegurar não apenas o aumento do tempo de permanência do estudante na escola, mas também condições de equidade, inclusão educacional e respeito às especificidades das diferentes modalidades e contextos de oferta. Nesse cenário, a Resolução CNE/CEB nº 7, de 1º de agosto de 2025, estabelece responsabilidades dos sistemas de ensino relacionadas à organização da oferta e à garantia do direito à educação com qualidade social.

À luz do disposto no art. 9º da referida Resolução, é correto afirmar que compete aos sistemas de ensino:

- a) Assegurar critérios de organização da oferta compatíveis com a manutenção, a expansão e a qualidade das diferentes modalidades educacionais.
- b) Estabelecer parâmetros nacionais de distribuição territorial das matrículas destinados à uniformização da oferta de tempo integral nas redes públicas.
- c) Implementar mecanismos de classificação acadêmica voltados à priorização do acesso às matrículas ofertadas em jornada escolar ampliada.
- d) Promover reorganização curricular direcionada ao atendimento prioritário das demandas regionais de desenvolvimento econômico e produtivo.
- e) Realizar ampliação progressiva da jornada escolar mediante padronização administrativa das unidades educacionais das redes públicas.

DIDÁTICA

21. No contexto das práticas pedagógicas contemporâneas, o planejamento de ensino compreende uma dimensão técnica e política do trabalho docente. Nessa perspectiva, o planejamento:

- a) Organiza procedimentos didáticos de forma neutra, priorizando exclusivamente o cumprimento curricular.
- b) Constitui processo contínuo de tomada de decisões articuladas aos objetivos educacionais e à realidade sociocultural dos estudantes.
- c) Restringe-se à definição prévia dos conteúdos escolares e dos instrumentos avaliativos.
- d) Caracteriza-se pela padronização metodológica necessária à garantia da aprendizagem homogênea.
- e) Corresponde à formalização administrativa das ações pedagógicas elaboradas pela equipe gestora.

22. Ao discutir as relações entre aprendizagem e desenvolvimento, Vygotsky defende que a atuação pedagógica deve considerar:

- a) A predominância dos fatores maturacionais sobre os processos educativos.
- b) A transmissão sistemática de conteúdos desvinculados das interações sociais.
- c) O desenvolvimento das funções psicológicas superiores mediado pelas relações sociais e culturais.
- d) A centralidade da memorização como condição prévia para o desenvolvimento cognitivo.
- e) A aprendizagem espontânea decorrente exclusivamente das experiências individuais do estudante.

23) No trabalho pedagógico com estudantes que apresentam dificuldades de aprendizagem, uma prática coerente com a perspectiva inclusiva consiste em:

- a) Flexibilizar estratégias metodológicas e avaliativas, considerando diferentes ritmos e formas de aprendizagem.
- b) Priorizar atividades de reforço paralelas, desvinculadas do planejamento da turma.
- c) Encaminhar o estudante para atendimento especializado antes de qualquer intervenção pedagógica.

- d) Reduzir a complexidade curricular como forma de garantir o desempenho mínimo esperado.
- e) Adotar instrumentos avaliativos padronizados para assegurar equidade no processo educativo.

24. O uso das Tecnologias da Informação e Comunicação (TICs) na educação, em uma perspectiva crítica e emancipatória, pressupõe que:

- a) Os recursos digitais substituam progressivamente a mediação pedagógica realizada pelo professor.
- b) A incorporação das tecnologias ocorra prioritariamente para modernizar os instrumentos de transmissão de conteúdos.
- c) As tecnologias sejam integradas ao planejamento pedagógico, favorecendo interação, autoria e construção do conhecimento.
- d) O uso de plataformas digitais garanta, por si só, inovação metodológica e melhoria da aprendizagem.
- e) A aprendizagem seja centrada no domínio operacional das ferramentas tecnológicas utilizadas em sala de aula.

25. A concepção de Ensino Médio Integrado à Educação Profissional fundamenta-se na defesa da formação humana integral. Nessa perspectiva, compreende-se que:

- a) A formação técnica deve adequar-se prioritariamente às demandas imediatas do mercado de trabalho.
- b) Os conhecimentos científicos e tecnológicos possuem maior relevância que os conhecimentos humanísticos.
- c) A articulação entre trabalho, ciência, cultura e tecnologia contribui para a formação omnilateral do estudante.
- d) A integração curricular pressupõe flexibilização parcial da formação geral básica em função da formação profissional.
- e) A preparação para o exercício profissional constitui finalidade central e exclusiva da educação profissional integrada.

26. Na perspectiva construtivista da aprendizagem, o papel do professor caracteriza-se principalmente por:

- a) Organizar situações didáticas que favoreçam a construção ativa do conhecimento pelo estudante.

- b) Transmitir conteúdos sistematizados de forma sequencial e hierarquizada.
- c) Corrigir imediatamente os erros apresentados pelos estudantes durante as atividades.
- d) Priorizar estratégias de memorização necessárias à consolidação da aprendizagem.
- e) Assegurar uniformidade nos procedimentos de aprendizagem desenvolvidos em sala de aula.

27. Ao analisar as tendências pedagógicas liberais, Libâneo afirma que a pedagogia tradicional caracteriza-se por:

- a) Compreender o estudante como sujeito ativo na elaboração do conhecimento escolar.
- b) Valorizar a aprendizagem baseada em experiências sociais problematizadoras.
- c) Centralizar o processo educativo na transmissão de conteúdos e na autoridade docente.
- d) Organizar o currículo a partir das necessidades concretas das classes populares.
- e) Desenvolver práticas pedagógicas fundamentadas na autonomia intelectual discente.

28. A formação continuada de professores, na perspectiva do desenvolvimento profissional docente, deve ser compreendida como:

- a) Atualização periódica voltada à adequação do professor às prescrições curriculares oficiais.
- b) Processo permanente de reflexão crítica sobre a prática pedagógica, articulado aos contextos escolares.
- c) Capacitação técnica destinada à aplicação uniforme de métodos considerados eficazes.
- d) Atividade complementar à formação inicial, necessária apenas diante de mudanças legais.
- e) Estratégia institucional de controle da prática docente por meio de indicadores de desempenho.

29. Na relação entre trabalho e educação, a Educação Profissional e Tecnológica, em perspectiva crítica, deve:

- a) Orientar-se prioritariamente pela empregabilidade e pela adaptação do estudante às demandas produtivas.
- b) Separar a formação técnica da formação científica, evitando sobreposição curricular.
- c) Articular conhecimentos científicos, tecnológicos, culturais e sociais na formação do sujeito trabalhador.

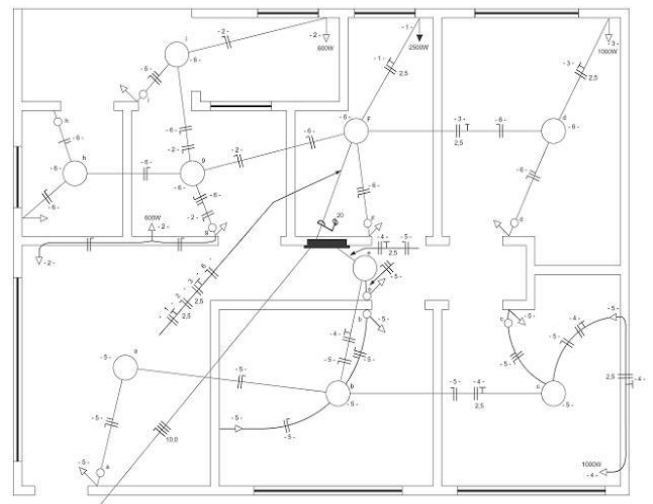
- d) Concentrar-se no desenvolvimento de habilidades operacionais exigidas pelo setor produtivo.
- e) Organizar a formação profissional a partir da lógica de treinamento para funções específicas.

30. A organização do trabalho pedagógico, quando fundamentada em uma concepção democrática de escola, pressupõe:

- a) Autonomia individual do professor para definir objetivos e práticas independentemente do projeto escolar.
- b) Centralização das decisões pedagógicas na gestão, assegurando unidade institucional.
- c) Articulação entre planejamento docente, projeto político-pedagógico e realidade sociocultural da comunidade escolar.
- d) Adequação das práticas pedagógicas aos resultados das avaliações externas como referência principal.
- e) Distribuição administrativa de tarefas entre professores, coordenação e gestão escolar.

DESENHO DA CONSTRUÇÃO CIVIL

31. A imagem abaixo representa parte de um projeto elétrico predial contendo circuitos de iluminação, tomadas, eletrodutos, quadro de distribuição e identificação de cargas elétricas.



Com base na análise técnica do projeto representado e nos princípios aplicados às instalações elétricas prediais, avalie as afirmativas a seguir:

I. O correto dimensionamento dos condutores elétricos deve considerar fatores como corrente

elétrica, comprimento do circuito, queda de tensão e capacidade de condução de corrente dos cabos.

II. A divisão adequada dos circuitos elétricos em uma instalação predial contribui para segurança, manutenção e equilíbrio das cargas conectadas ao sistema.

III. A utilização de dispositivos de proteção, como disjuntores termomagnéticos e dispositivos diferenciais residuais (DR), possui função exclusivamente operacional, sem relação direta com segurança dos usuários da instalação.

IV. A incompatibilização entre projetos elétricos, estruturais e hidrossanitários pode gerar interferências executivas, retrabalho e comprometimento técnico da edificação durante a obra.

V. Em instalações prediais, o aumento indiscriminado da carga conectada em um mesmo circuito pode provocar aquecimento excessivo dos condutores e elevação do risco de sobrecarga elétrica.

Assinale a alternativa correta:

- a) Apenas as afirmativas I, II, IV e V são verdadeiras.
- b) Apenas as afirmativas I, II e III são verdadeiras.
- c) Apenas as afirmativas II, III e IV são verdadeiras.
- d) Apenas as afirmativas I, III, IV e V são verdadeiras.
- e) Todas as afirmativas são verdadeiras.

32. Durante o desenvolvimento de um projeto de interiores para uma clínica multidisciplinar, o designer especificou mobiliário com linhas simples, circulação ampla, iluminação indireta e predominância de cores neutras associadas a tons frios em áreas de espera.

Considerando os princípios do design de interiores e a psicologia das cores, a proposta busca principalmente:

- a) Estimular sensação de agitação e aumento da excitação visual dos usuários.
- b) Produzir ambientes com forte contraste cromático voltados exclusivamente à estética decorativa.
- c) Favorecer conforto visual, sensação de tranquilidade e bem-estar aos usuários do espaço.

- d) Eliminar a necessidade de iluminação artificial por meio da aplicação das cores frias.
- e) Priorizar exclusivamente critérios ornamentais sem relação com a funcionalidade do ambiente.

33. Sobre obras viárias e os aspectos técnicos relacionados à infraestrutura de transportes, analise as afirmativas a seguir:

I. A camada de sub-base em pavimentos flexíveis auxilia na distribuição das tensões provenientes do tráfego e pode atuar como camada complementar de reforço estrutural.

II. Em sistemas de drenagem viária, a presença de dispositivos como sarjetas, meio-fio e bueiros é indispensável para evitar infiltrações e erosões que comprometam a durabilidade do pavimento.

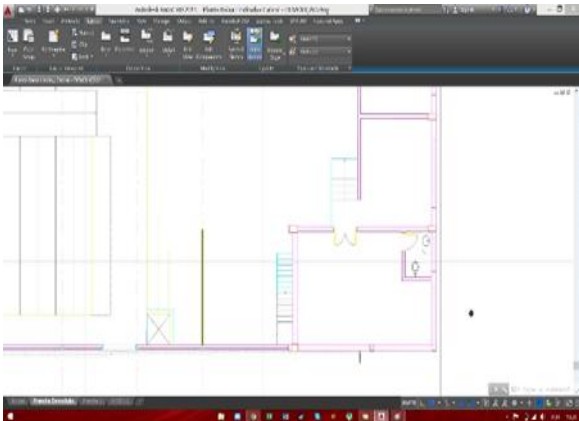
III. O pavimento rígido apresenta elevada resistência à deformação devido às propriedades mecânicas do concreto Portland, porém exige juntas para absorção das variações térmicas.

IV. A compactação inadequada do solo em obras de terraplenagem pode ocasionar recalques diferenciais, trincas e perda de capacidade de suporte do pavimento.

Assinale a alternativa que apresenta apenas afirmativas CORRETAS:

- a) I e II
- b) I, II e III
- c) II, III e IV
- d) I, II, III e IV
- e) I e IV

34. A figura abaixo representa uma prancha elaborada no AutoCAD contendo duas viewports configuradas em escalas distintas no espaço paper space.



Durante a conferência do arquivo, o técnico observou que determinados elementos cotados apresentavam divergência dimensional quando impressos, embora as medidas reais do modelo estivessem corretas no model space.

Considerando os princípios de configuração gráfica em softwares CAD, a situação descrita pode estar relacionada principalmente:

- a) À utilização de layers bloqueados no espaço de modelagem, impedindo a leitura geométrica das entidades.
- b) À incompatibilidade entre os sistemas de coordenadas UCS e WCS, alterando automaticamente as dimensões reais do objeto desenhado.
- c) Ao uso incorreto de comandos de edição tridimensional, causando deformações paramétricas permanentes nos objetos bidimensionais.
- d) À ausência de renderização do desenho técnico antes do processo de impressão final da prancha executiva.
- e) À configuração inadequada das escalas das viewports no paper space, comprometendo a representação gráfica e a leitura correta das cotas anotativas.

35. A evolução dos processos construtivos está diretamente relacionada às transformações sociais, tecnológicas e culturais ao longo da história da arquitetura. Sobre esse tema, analise as afirmativas abaixo:

I. A arquitetura gótica destacou-se pelo emprego de arcobotantes e abóbadas ogivais, permitindo maior verticalização e ampliação dos vãos iluminados.

II. A Revolução Industrial contribuiu para a introdução de novos materiais construtivos, como ferro e vidro, influenciando profundamente a arquitetura do século XIX.

III. O movimento modernista defendeu o resgate ornamental clássico como elemento essencial da composição arquitetônica.

IV. Os avanços tecnológicos contemporâneos possibilitaram processos construtivos industrializados, como pré-fabricação e construção modular.

Assinale a alternativa CORRETAS:

- a) Apenas as afirmativas I e III são verdadeiras.
- b) Apenas as afirmativas II e IV são verdadeiras.
- c) Apenas as afirmativas I, II e IV são verdadeiras.
- d) Apenas as afirmativas I, II e III são verdadeiras.
- e) Todas as afirmativas são verdadeiras.

36. Durante a execução de uma obra de edifício multifamiliar de grande porte, foi identificado pelo engenheiro de segurança que diferentes equipes realizavam simultaneamente atividades em altura, operação de equipamentos de corte, movimentação mecanizada de cargas e serviços em instalações elétricas provisórias. Em uma inspeção técnica, observou-se que parte dos trabalhadores utilizava Equipamentos de Proteção Individual (EPIs) de forma inadequada, alguns andaimes apresentavam ausência de rodapés e guarda-corpo completos, e o armazenamento de materiais estava obstruindo rotas de circulação e fuga. Além disso, verificou-se que a empresa terceirizada responsável pela instalação elétrica não havia atualizado a Análise Preliminar de Risco (APR) após alterações no cronograma da obra.

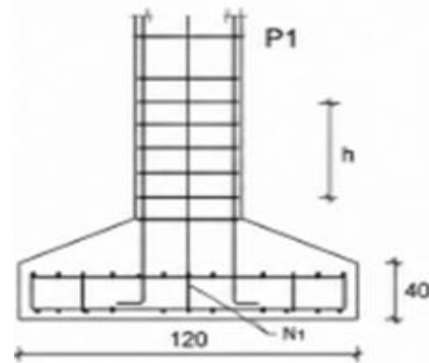
Considerando os princípios da segurança do trabalho, as exigências normativas aplicáveis à construção civil e a prevenção de acidentes ocupacionais, assinale a alternativa correta.

- a) A responsabilidade pela segurança dos trabalhadores é exclusiva do técnico de segurança do trabalho, não cabendo responsabilidade direta ao engenheiro responsável pela obra ou às empresas terceirizadas.
- b) A inexistência ou inadequação de proteções coletivas em trabalhos em altura configura grave falha de segurança, sendo obrigatória a adoção prioritária de medidas coletivas antes da utilização de EPIs.
- c) O uso de EPIs dispensa integralmente a adoção de trabalhadores tenham recebido treinamento admissional.
- d) A atualização da APR é facultativa quando houver mudanças no cronograma da obra, desde que os riscos originalmente identificados permaneçam semelhantes.
- e) A atualização da APR é facultativa quando houver mudanças no cronograma da obra, desde que os riscos originalmente identificados permaneçam semelhantes.

37. Em uma obra pública, foram identificadas incompatibilidades entre o projeto arquitetônico e o projeto hidrossanitário, ocasionando retrabalho durante a execução. Após análise técnica, concluiu-se que faltavam detalhamentos construtivos adequados e informações complementares sobre passagens de tubulações. Nesse contexto, a principal finalidade do detalhamento técnico em projetos da construção civil é:

- a) Tornar o desenho arquitetônico visualmente mais artístico.
- b) Reduzir a necessidade de cálculos estruturais da obra.
- c) Representar apenas os elementos decorativos do projeto.
- d) Fornecer informações precisas para execução e compatibilização dos sistemas construtivos.
- e) Substituir integralmente os projetos complementares da edificação.

38. A figura representa o detalhe de ligação entre um pilar de concreto armado e uma sapata isolada.



De acordo com as boas práticas de detalhamento e com a NBR 6118, qual deve ser, no MÍNIMO, o comprimento de ancoragem (h) das barras longitudinais do pilar na sapata, considerando aço CA-50 e concreto com boa aderência?

- a) 15 cm.
- b) 25 cm.
- c) 30 cm.
- d) 40 cm.
- e) 50 cm.

39. Durante a execução de um levantamento topográfico para implantação de uma estrada vicinal, o técnico responsável identificou a necessidade de representar corretamente o relevo do terreno em planta. Para isso, utilizou curvas de nível com equidistância vertical constante.

Nesse contexto, as curvas de nível têm como principal função:

- a) Demonstrar as variações altimétricas e a configuração do relevo do terreno.
- b) Indicar a posição das edificações existentes na área levantada.
- c) Representar exclusivamente os limites do terreno.
- d) Definir os tipos de solo encontrados no levantamento geotécnico.
- e) Substituir os cálculos de coordenadas planimétricas do projeto.

40. Em um projeto paisagístico para um parque linear urbano, foram analisados aspectos relacionados à drenagem, insolação, espécies vegetais, permeabilidade do solo e conforto ambiental. Durante a compatibilização do projeto, optou-se pela utilização de espécies arbóreas nativas de

médio e grande porte distribuídas ao longo dos percursos de circulação.

Do ponto de vista técnico e urbanístico, essa decisão contribui para:

- a) Aumentar a impermeabilização superficial e reduzir a infiltração da água no solo.
- b) Minimizar os efeitos das ilhas de calor, melhorar o microclima urbano e favorecer a sustentabilidade ambiental.
- c) Eliminar a necessidade de sistemas de drenagem urbana em áreas pavimentadas.
- d) Reduzir a ventilação natural e ampliar a incidência direta de radiação solar sobre os pedestres.
- e) Substituir integralmente os sistemas de iluminação pública e sinalização urbana.

41. Um arquiteto responsável pelo desenvolvimento de um projeto comercial de médio porte em zona de uso misto (ZUM) recebeu, durante o processo de aprovação junto à municipalidade, um conjunto de exigências técnicas e legais simultâneas: adequação ao coeficiente de aproveitamento básico e máximo estabelecidos no Plano Diretor; respeito aos recuos mínimos obrigatórios e à taxa de ocupação máxima prevista na Lei de Zoneamento; atendimento às normas de acessibilidade universal (NBR 9050/2020); apresentação de Estudo de Impacto de Vizinhança (EIV) em razão do porte da edificação; e comprovação de conformidade com as diretrizes do órgão de controle ambiental municipal quanto à impermeabilização do solo e gestão de resíduos. Diante desse cenário, é CORRETAS afirmar que a observância integrada dessas exigências:

- a) Tem caráter meramente formal e pode ser substituída por Anotação de Responsabilidade Técnica (ART) genérica emitida pelo profissional responsável, desde que este declare conformidade tácita com a legislação vigente.
- b) Restringe a autonomia criativa do arquiteto de forma absoluta, inviabilizando soluções projetuais inovadoras, uma vez que os parâmetros urbanísticos e ambientais fixam geometricamente

a volumetria final da edificação sem margem para interpretação técnica.

- c) Torna dispensável a elaboração de projetos complementares — hidrossanitário, elétrico e estrutural — quando o empreendimento já atende às diretrizes do Plano Diretor Municipal, dado que o cumprimento do zoneamento supre as demais exigências técnicas.
- d) Aplica-se exclusivamente à fase de aprovação do projeto legal, não interferindo nas fases de projeto executivo, contratação de obras ou obtenção do Habite-se, etapas regidas apenas pelas normas contratuais entre contratante e construtora.
- e) Garante a compatibilidade da edificação com o ordenamento urbanístico, técnico-normativo e ambiental, sendo condição indispensável para a emissão do alvará de construção e para a regularidade jurídica da obra em todas as suas fases.

42. A evolução histórica da arquitetura e da engenharia demonstra que os sistemas construtivos refletem não apenas avanços técnicos, mas também aspectos culturais, econômicos e sociais das diferentes sociedades. Ao comparar os sistemas construtivos tradicionais com os contemporâneos, observa-se que os métodos atuais caracterizam-se principalmente por:

- a) Maior dependência de processos exclusivamente artesanais e baixa padronização construtiva.
- b) Redução do uso de tecnologias digitais no desenvolvimento e compatibilização de projetos.
- c) Integração entre industrialização, racionalização construtiva, sustentabilidade e inovação tecnológica.
- d) Abandono dos princípios de desempenho estrutural e eficiência construtiva.
- e) Utilização restrita de materiais naturais em substituição aos sistemas industrializados.

43. Durante a execução de uma obra pública de grande porte contratada sob regime de empreitada por preço global, a equipe de gerenciamento identificou, na fase de

replanejamento do 3º mês de execução, as seguintes ocorrências simultâneas:

Desvio de 18% no avanço físico acumulado em relação à linha de base do cronograma (baseline), com atraso concentrado nas atividades pertencentes ao caminho crítico (CPM);

Déficit de 30% na disponibilidade de mão de obra especializada (concretagem e armação), decorrente de rescisões contratuais não previstas;

Descompasso entre o cronograma físico e o financeiro, com liberação de medições superior ao percentual de serviços efetivamente executados;

Restrição logística de fornecimento de concreto usinado por parte do único fornecedor homologado, impactando o caminho crítico da estrutura.

Diante desse cenário, e considerando os fundamentos da gestão integrada de obras: planejamento, programação, controle e reprogramação, assinale a alternativa que apresenta, de forma tecnicamente correta e completa, o principal objetivo da compatibilização entre planejamento, recursos e execução:

- a) A compatibilização tem função exclusivamente financeira, devendo priorizar a adequação das medições ao fluxo de caixa contratual, sendo o controle do prazo responsabilidade isolada da fiscalização contratante, sem envolvimento direto da equipe de gerenciamento da contratada.
- b) Assegurar o controle sistêmico e integrado das etapas construtivas, por meio do monitoramento contínuo dos indicadores de desempenho (prazo, custo e qualidade), da reprogramação fundamentada das atividades críticas e da otimização da alocação de recursos, garantindo o cumprimento do objeto contratual dentro dos parâmetros técnicos, financeiros e legais estabelecidos.
- c) O replanejamento das atividades críticas deve ser conduzido apenas com base em reprogramação de datas, dispensando revisão do sequenciamento lógico das atividades, da alocação de recursos e da

curva S de desembolso, desde que o prazo contratual final seja mantido formalmente.

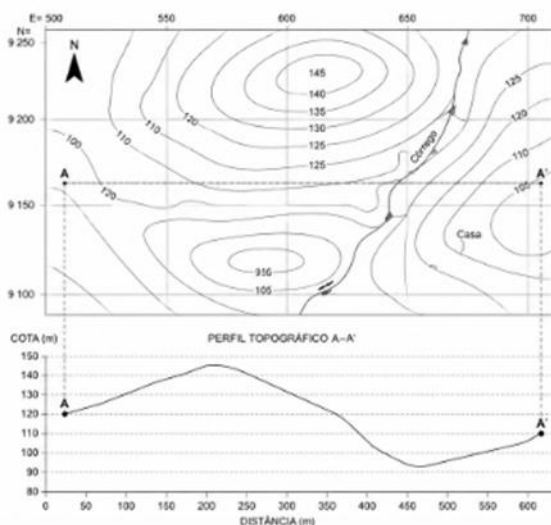
- d) A identificação de incompatibilidades entre cronograma físico-financeiro e disponibilidade de recursos configura, por si só, motivo suficiente para suspensão unilateral dos serviços pela contratada, independentemente de notificação formal ao contratante ou previsão contratual, desde que registrada em diário de obra.
- e) A reprogramação das atividades do caminho crítico elimina a necessidade de revisão dos projetos executivos e das especificações técnicas, pois os ajustes de prazo realizados no canteiro de obras substituem formalmente os documentos contratuais originais, conforme previsto nas normas de gestão da qualidade em obras públicas.

44. Em um edifício residencial de múltiplos pavimentos, os moradores das unidades localizadas nos andares superiores passaram a relatar baixa pressão nos pontos de utilização de água durante os horários de maior consumo. Após análise técnica da instalação predial, verificou-se que o sistema apresentava longos trechos de tubulação, grande quantidade de conexões e diâmetros reduzidos em parte da rede de distribuição.

Considerando os princípios de dimensionamento das instalações hidrossanitárias prediais, a ocorrência desse problema está relacionada principalmente:

- a) À ausência de representação isométrica no conjunto de desenhos executivos da instalação hidráulica.
- b) À influência das perdas de carga distribuídas e localizadas associadas ao subdimensionamento de determinados trechos da tubulação.
- c) À incompatibilidade entre os símbolos gráficos utilizados no projeto e as normas técnicas de representação da ABNT.
- d) À utilização de reservatórios superiores com capacidade acima da demanda prevista para a edificação.
- e) À padronização dos materiais empregados nas conexões hidráulicas da instalação predial.

45. A figura abaixo apresenta a planta planimétrica de uma área com curvas de nível de equidistância vertical de 5,0 m, cotas em metros e alguns detalhes planimétricos. A linha tracejada A–A' representa o alinhamento de um futuro acesso viário. Considere que o norte magnético está indicado na planta e que as medidas horizontais estão em metros.



Com base na planta e no perfil topográfico apresentados, assinale a alternativa CORRETA.

- A cota do ponto mais alto do terreno, representado pelas curvas fechadas concêntricas na porção central da planta, é 145 m, e está localizado entre as coordenadas E = 575 m e N = 9 215 m aproximadamente.
- O comprimento horizontal do alinhamento A–A' é de aproximadamente 600 m e o desnível entre os pontos A e A' é de 25 m.
- A declividade média do trecho A–A' é de aproximadamente 4,2% no sentido A para A'.
- O córrego representado na planta possui direção geral de escoamento de nordeste para sudoeste.
- A área delimitada pela curva de nível 100 m na porção sul da planta representa uma depressão relativa cujo fundo possui cota inferior a 90 m.

46. Analise as afirmativas a seguir sobre materiais e revestimentos utilizados na construção civil:

I. Revestimentos cerâmicos com baixa absorção de água apresentam maior resistência à umidade

e são mais indicados para áreas externas sujeitas a intempéries.

II. O descolamento de revestimentos cerâmicos pode ocorrer devido à ausência de juntas de dilatação, incompatibilidade entre argamassa colante e substrato, ou movimentações estruturais.

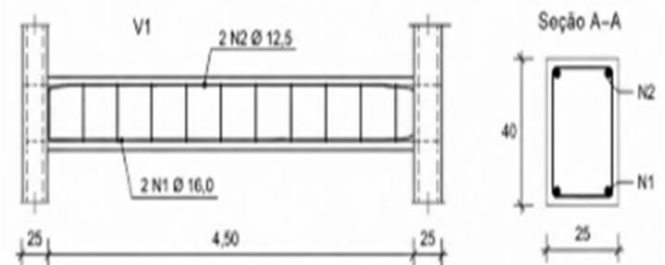
III. Revestimentos em madeira natural possuem comportamento isotrópico, apresentando as mesmas propriedades físicas e mecânicas em todas as direções das fibras.

IV. O uso de argamassa polimérica elimina totalmente a necessidade de preparo adequado da superfície antes da aplicação do revestimento.

Assinale a alternativa correta:

- V – V – F – F.
- V – F – V – F.
- F – V – F – V.
- V – V – V – F.
- F – F – V – V.

47. A figura abaixo representa o detalhe de armação de uma viga de concreto armado (escala 1:25).



Com base nas informações do desenho, a alternativa que apresenta CORRETAMENTE o diâmetro das barras longitudinais inferiores (N1), o diâmetro das barras longitudinais superiores (N2) e o espaçamento dos estribos é:

- N1 = 12,5 mm; N2 = 16,0 mm; estribos a cada 25 cm.
- N1 = 16,0 mm; N2 = 12,5 mm; estribos a cada 12,5 cm.
- N1 = 16,0 mm; N2 = 16,0 mm; estribos a cada 25 cm
- N1 = 12,5 mm; N2 = 16,0 mm; estribos a cada 10 cm.
- N1 = 16,0 mm; N2 = 12,5 mm; estribos a cada 25 cm.

48. Considere as afirmativas abaixo sobre representação gráfica de objetos tridimensionais e sistemas de perspectiva:

I. Na perspectiva cônica, linhas paralelas do objeto podem convergir para um ou mais pontos de fuga, produzindo maior sensação de profundidade visual.

II. A perspectiva isométrica é classificada como uma projeção cilíndrica axonométrica, na qual os três eixos principais formam ângulos iguais entre si.

III. Em projeções ortogonais, as dimensões reais do objeto podem ser representadas sem deformações provocadas pela profundidade visual.

IV. Todo desenho em perspectiva representa medidas exatas e proporcionais do objeto real, independentemente do tipo de projeção utilizada.

Assinale a alternativa correta:

- a) Apenas as afirmativas I e II são verdadeiras.
- b) Apenas as afirmativas II, III e IV são verdadeiras.
- c) Apenas as afirmativas I, II e III são verdadeiras.
- d) Apenas as afirmativas I e IV são verdadeiras.
- e) Todas as afirmativas são verdadeiras.

49. Na elaboração de desenhos técnicos, diferentes tipos de perspectiva são utilizados para representar objetos tridimensionais. Um estudante desenhou um bloco arquitetônico em que as linhas paralelas permaneciam paralelas entre si, sem convergirem para pontos de fuga, mantendo proporcionalidade semelhante entre os eixos.

Esse tipo de representação gráfica corresponde à perspectiva:

- a) Cônica.
- b) Cavaleira.
- c) Atmosférica.
- d) Central.
- e) Isométrica.

50. Com base na NBR 9050, analise as afirmativas a seguir:

I. A inclinação máxima admissível para rampas acessíveis varia conforme o desnível a ser vencido e o comprimento da rampa.

II. A instalação de corrimãos em ambos os lados é obrigatória apenas em rampas com inclinação superior a 8,33%.

III. Os pisos táteis de alerta devem ser utilizados para sinalizar situações que envolvam risco ou mudança de direção do percurso.

IV. Em sanitários acessíveis, a área de transferência lateral para a bacia sanitária é um requisito previsto pela norma.

Assinale a alternativa correta:

- a) Apenas as afirmativas I, III e IV são verdadeiras.
- b) Apenas as afirmativas I e II são verdadeiras.
- c) Apenas as afirmativas II e III são verdadeiras.
- d) Apenas as afirmativas I e IV são verdadeiras.
- e) Todas as afirmativas são verdadeiras.